



# Bashkia Kolonjë

## Buxheti për Qytetarin

**Plani 2022 - 2024**



### Shënim i rëndësishëm

Dokumenti bazohet në buxhetin e miratuar për vitin 2022 dhe programin buxhetor për periudhën 2022–2024 të cilat janë pjesë e Planit të performancës 2022 – 2024 të bashkisë Kolonje.

<https://public.tableau.com/app/profile/loren5044/viz/Kolonje-Planiipformancs2022-2024/Tedhenatadministrative>

Ky dokument është prodhuar nga Bashkia Kolonjë me mbështetjen e Projektit Bashki të Forta dhe Kompania e konsulencës Shapo Consulting.

## Përmbajtja

|  |    |
|--|----|
| Fjalor shpjegues .....                                   | 3  |
| Të dhëna të përgjithshme.....                            | 5  |
| Çfarë është buxheti për qytetarin.....                   | 6  |
| Nga vijtë paratë .....                                   | 6  |
| Ku shkojnë paratë.....                                   | 8  |
| Shpenzimet buxhetore .....                               | 9  |
| Investimet.....  | 10 |
| Administrimi i bashkisë.....                             | 12 |
| Shërbime publike vendore .....                           | 14 |
| Arsimi bazë përfshirë arsimin parashkollor .....         | 16 |
| Furnizimi me ujë.....                                    | 19 |
| Menaxhimi i infrastrukturës së ujitjes dhe kullimit..... | 23 |
| Arsimi i mesëm i përgjithshëm .....                      | 26 |

# Fjalor shpjegues

## **Taksat e ndara**

Janë taksa kombëtare që mblidhen nga qeveria qendrore dhe ndahen plotësisht ose pjesërisht me bashkitë

## **Tasat vendore**

Janë detyrime fiskale të bashkisë të cilat paguhen sipas parashikimeve ligjore dhe përcaktimeve të Këshillit Bashkiak

## **Tarifat vendore**

Janë detyrime që individët apo bizneset paguajnë kundrejt marrjes së një shërbimi të ofruar nga bashkia

## **Transferrat e kushtëzuara**

Janë fonde që Qeveria Qendrore (buxheti i shtetit) i jep bashkisë për t'u përdorur vetëm për projekte të veçanta apo funksione të deleguara të bashkisë

## **Transferrat e pakushtëzuara**

Janë fonde që Qeveria Qendrore (buxheti i shtetit) i jep bashkisë për t'u përdorur pa kushte, pa interes dhe pa të drejtë kthimi

## **Transferrat specifike**

Janë fonde që Qeveria Qendrore (buxheti i shtetit) i jep bashkisë me kushtin për t'u përdorur vetëm për funksione specifike që bashkia i ka marrë nga Qeveria me ligj të veçantë

## **Trashëgimi nga viti kaluar**

Janë fonde buxhetore të bashkisë të cilat nuk janë shpenzuar në mbyllje të vitit buxhetor të kaluar dhe mund të përdoren në vitin korent buxhetor. Ato mund të jenë me destinacion dhe pa destinacion. Varësisht nga kjo ato mund të përdoren gjatë vitit korent me destinacion të përcaktuar (për ato projekte apo zëra buxhetor specifik për të cilat janë angazhuar gjatë vitit të kaluar por nuk kanë arritur të shpenzohen) apo pa destinacion (për çfarëdo zëri apo projekti buxhetor).

## **Nocione dhe mënyra e llogaritjes së disa treguesve të përdorur në këtë raport**

**Tregues të performancës së programeve buxhetore.** Ndryshe treguesit e performancës së shërbimeve që ofron bashkia për komunitetin e saj. Tregojnë se çfarë është realizuar me fondet buxhetore të buxhetit të bashkisë (qofshin ato nga burimet e saj të financimit apo nga QQ) si përshembull: zgjerimi i rrjetit rrugor, bërja funksionale e kanaleve kulluese apo vaditëse, shtimi i fondit pyjor apo kullosor, rritja e frekuencimit të nxënësve në institucionet e arsimit bazë dhe atij parashkollor etj.

**Treguesit kyç financiarë** – llogaritja dhe domethënia e tyre:



**Norma e totalit të shpenzimeve ndaj totalit të të ardhurave.** Ky raport tregon shpenzimet si një përqindje kundrejt të ardhurave. Me pak ndryshime raporti tregon sesa shpenzon bashkia për të ofruar një Lek shërbime publike.

- ▶ **Norma e të ardhurave nga burimet e veta ndaj totalit të të ardhurave.** Tregon qëndrueshmërinë fiskale të njësisë. Në këtë tregues nuk përfshihen të ardhurat e trashëguara nga viti i kaluar. Një raport i lartë është pozitiv për bashkinë pasi tregon se ajo nuk mbështetet në burime të jashtëme (si transfertat e qeverisë qendrore, grantet etj.).
- ▶ **Norma e të ardhurave nga taksat dhe tarifatat vendore ndaj totalit të të ardhurave.** Tregon kapacitetin fiskal të bashkisë. Një normë e lartë mund të sygjerojë jo vetëm mbledhjen e mirë të detyrimeve fiskale por edhe taksa apo tarifa të larta.
- ▶ **Raporti i të ardhurave faktike nga taksat dhe tarifatat vendore ndaj planit të tyre.** Një diferencë e madhe ose në rritje midis të ardhurave të arkëtuara dhe atyre të planifikuara përgjatë viteve mund të tregojë një rënie të përgjithshme të ekonomisë vendore. Nëse kjo diferencë bëhet e përhershme atëherë problem është mbledhja e taksave dhe tarifave vendore që mund të jetë për shkak të procedurave, barrës së lartë fiskale, ose parashikim i pasaktë.
- ▶ **Norma e shpenzimeve për investime kapitale ndaj totalit të shpenzimeve.** Një normë e lartë tregon një menaxhim të mirë të financave vendore duke ofruar përmirësime në shërbimet vendore.
- ▶ **Norma e shpenzimeve për personelin ndaj totalit të shpenzimeve.** Rritja e shpenzimeve për personelin mund të tregojë se shpenzimet po rriten më shumë sesa të ardhurat (pasi zakonisht kostot e personelit kanë pjesën më të madhe të shpenzimeve buxhetore të bashkisë).
- ▶ **Norma e huamarrjes afatgjatë ndaj totalit të të ardhurave.** Huaja afatgjatë i referohet një periudhe më të madhe sesa një vit. Një normë e ulët tregon se bashkia është e aftë t'a paguajë borxhin sipas afatit të caktuar. Një normë e lartë mund të sygjerojë se bashkisë do t'i duhet të ulë ofrimin e shërbimeve për qytetarët në mënyrë që të shlyejë borxhin.
- ▶ **Norma e detyrimeve të vonuara ndaj totalit të të ardhurave.** Detyrimet e vonuara janë pagesa që bashkia nuk ia ka bërë të tretëve brenda afateve ligjore (kontrata; fatura të papaguara etj.). Një normë e lartë tregon mundësinë financiare të bashkisë nga të ardhurat e saj për të respektuar detyrimet kundrejt të tretëve.
- ▶ **Norma e shpenzimeve për politikat sociale ndaj totalit të shpenzimeve.** Një normë e lartë tregon ndërmarrjen e politikave të reja ose masa në fushën e shërbimeve sociale ose rritje të numrit të përfituesve të këtyre politikave/masave.

### Shenja të përdorura në raport dhe leximi i tyre

|                  |   |                    |   |
|------------------|---|--------------------|---|
| Përmirësim       |  | Përkeqësim         |  |
| <hr/>            |   | <hr/>              |   |
| E njëjta situatë |  | Nuk ka informacion |  |

# Të dhëna të përgjithshme

## Bashkia Kolonjë

Popullsia  
19.900

8 Njësi

Sipërfaqe  
864.06 km<sup>2</sup>

Bashkia Kolonjë e pozicionuar në Jug-lindje të vendit përbëhet nga 8 Njësi Administrative (Ersekë, Qendër Ersekë, Leskovik, Qendër Leskovik, Novoselë, Barmash, Mollas, Çlirim) me sipërfaqe prej 864.06 km<sup>2</sup>. Kolonja ka 19,900 sipas Regjistrimit Civil, nga të cilët 62% e saj në zonën rurale dhe 38% në zonën urbane. Kryeqendra e Bashkisë është qyteti i Ersekës.

Bashkia ka rreth 6,400 familje, me një raport gjinor 49% femra dhe 51% meshkuj.

Rrjeti rrugor prej 253 km linear shtrihet në rreth 15 km në pjesën urbane të saj.

Bashkia ka rreth 285 punonjës dhe drejtohet nga Kryetari **Erion Isai**.

Zhvillimi i përgjithshëm i bashkisë mbështetet në dy drejtime kryesore:

- ✘ Turizëm malor
- ✘ Promovimi i bashkisë si një qytet me tradita arsimore dhe kulturore

*Bashkia si gjithë pjesa tjetër e vendit ka ndjerë efektet e pandemisë botërore. Fokusi për tre vitet e ardhshme mbetet:*

- ✘ Mbrojtja e shtresave në nevojë dhe Mbështetjen e biznesit për të kapërcyer efektet e pandemisë
- ✘ Ekonominë e turizmit dhe bimët mjekësore

## Çfarë është buxheti për qytetarin

Buxheti për qytetarin promovon aksesin publik në informacionin buxhetor dhe ndihmon në miratimin e një buxheti të përgjegjshëm. Është konceptuar në mënyrë të thjeshtë për të shpjeguar sesi bashkia grumbullon, shpërndan dhe shpenzon paratë e tatimpaguesve.

Ky dokument tregon se çfarë ofron buxheti jo vetëm në shifra financiare por edhe se çfarë shërbimesh i ofrohen qytetarëve dhe cila është performanca e planifikuar për tre vitet e ardhshme.

Në këtë dokument janë paraqitur vetëm ato shërbime që zënë peshën më të madhe në buxhetin e bashkisë dhe ato që kanë rritjen më të madhe për vitin 2022 kundrejt vitit 2021.

## Nga vijnë paratë

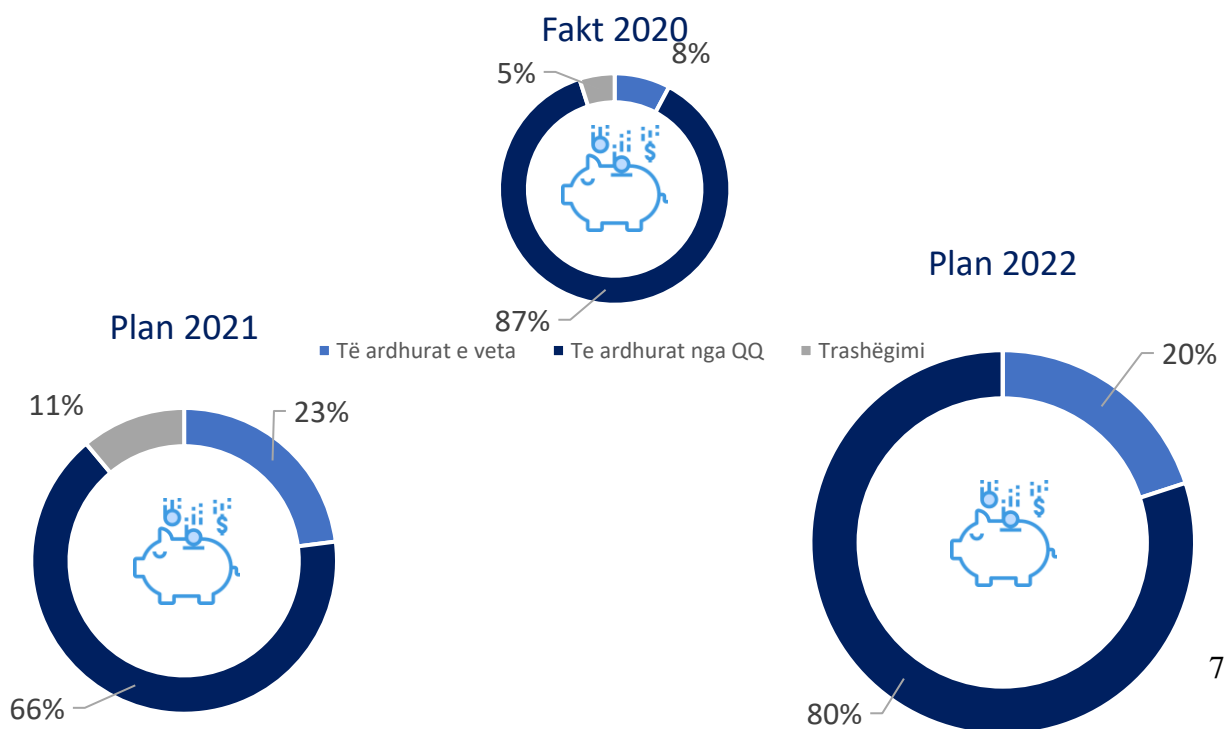
### Burimet kryesore



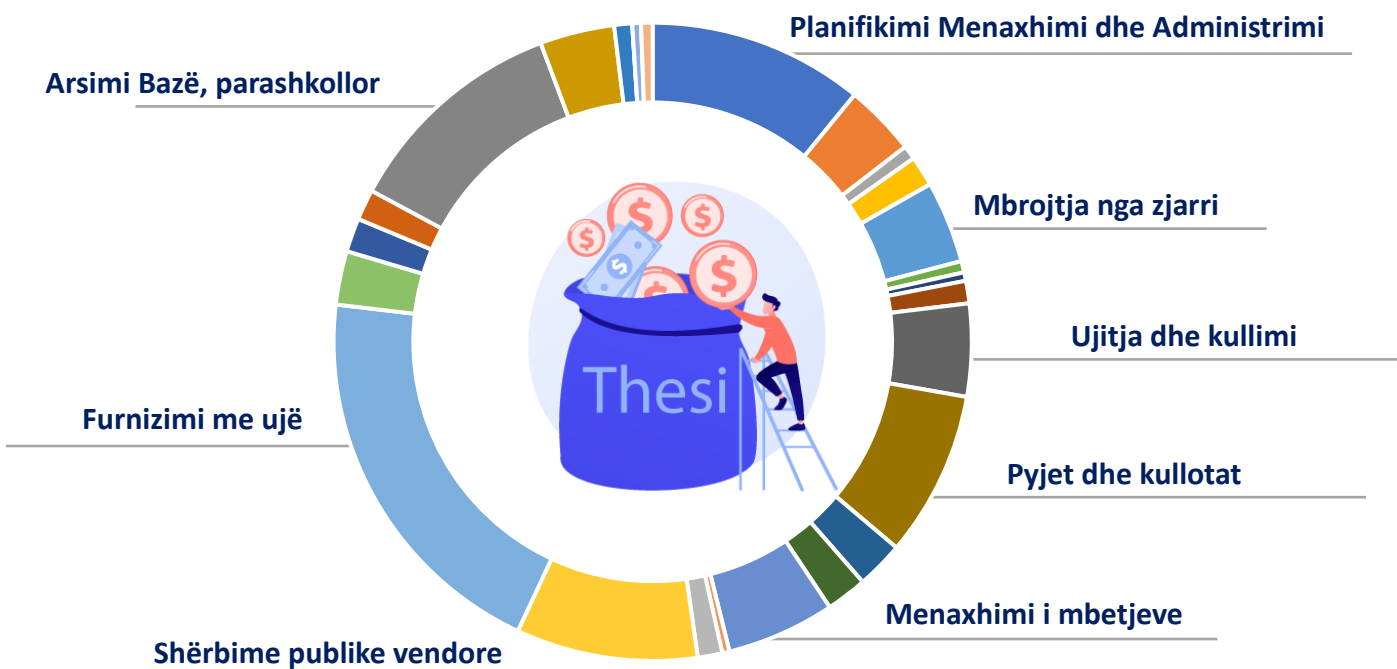
Më poshtë burimet e shpërndarjes së parave do të vijnë në formë më të detajuar me taksa, të ardhura dhe tepricat që mbartim nga viti i shkuar. Rritja në totalin e burimeve të financimit reflekton rritjen e lehtë të të ardhurave të veta dhe rritjen e rëndësishme të të transfertave të qeverisë qendrore krahasimisht me vitin 2021 (me rreth 16%). Në tërësi të ardhurat nga burimet e veta të bashkisë prej taksave, tarifave vendore janë parashikuar pothuajse në të njëjtin nivel sikurse edhe viti 2021 për vitin 2022 dhe tre vitet e ardhshme.

| TË ARDHURAT SIPAS BURIMIT (000 Lekë) | Fakt 2019      | Fakt 2020      | Plan 2021      | Plan 2022      | Plan 2023      | Plan 2024      | Ndryshimi në % 2022 vs 2021 |
|--------------------------------------|----------------|----------------|----------------|----------------|----------------|----------------|-----------------------------|
|                                      | <b>324,175</b> | <b>713,587</b> | <b>350,018</b> | <b>404,826</b> | <b>540,374</b> | <b>338,137</b> | <b>16%</b>                  |

| Kategoria                      | Burimi buxhetor               |         |         |         |         |         |         |       |
|--------------------------------|-------------------------------|---------|---------|---------|---------|---------|---------|-------|
| TË ARDHURA NGA BURIMET E VETA  | Të ardhura nga taksat e ndara | 3,113   | 6,087   | 3,725   | 4,750   | 4,750   | 4,750   | -6%   |
|                                | Të ardhura nga taksat lokale  | 11,411  | 10,768  | 13,662  | 12,802  | 12,827  | 12,827  | 28%   |
|                                | Të ardhura nga tarifa vendore | 22,384  | 28,027  | 46,209  | 46,622  | 44,400  | 44,400  | 1%    |
|                                | Të ardhurat e tjera           | 7,222   | 10,745  | 16,874  | 16,742  | 20,024  | 20,024  | -1%   |
| TË ARDHURA NGA BUXHETI QENDROR | Transferta e kushtëzuar       | 80,895  | 442,313 | 4,583   | 84,532  | 215,409 | 4,583   | 1744% |
|                                | Transferta e pakushtëzuar     | 114,153 | 99,602  | 122,401 | 124,983 | 128,569 | 137,158 | 2%    |
|                                | Trasferta specifike           | 77,437  | 80,831  | 103,760 | 114,396 | 114,396 | 114,396 | 0%    |
| TRASHËGIMI NGA VITI I SHKUAR   | Trashëgimi me destinacion     | 4,057   | 15,276  | 11,771  |         | 0       | 0       |       |
|                                | Trashëgimi pa destinacion     | 3,503   | 19,938  | 27,033  |         | 0       | 0       |       |



## Ku shkojnë paratë



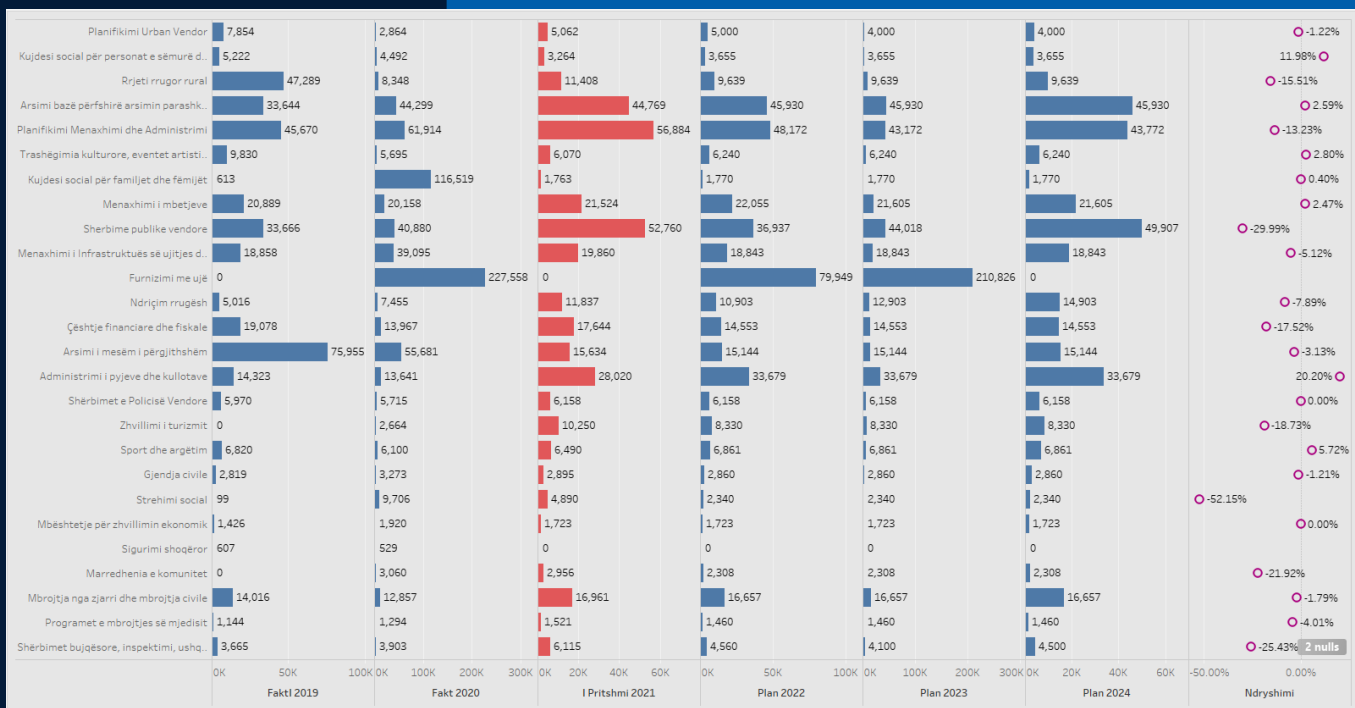
## Dy fjalë mbi shpenzimet

Shpenzimet buxhetore për vitin 2022 planifikohet të ulen me rreth 16% kundrejt vitit 2021. Shërbimet më të financuar të bashkisë janë: furnizimi me ujë dhe arsimi.

Dukshëm buxheti i vitit të ardhshëm është buxheti i mbështetjes kujdesit social, pyje kullotave, shërbimeve publike etj.

| SHPENZIMET<br>(000 Lekë) | Fakt<br>2019   | Fakt<br>2020   | Plan<br>2021   | Plan<br>2022   | Plan<br>2023   | Plan<br>2024   | Ndryshimi<br>në % |
|--------------------------|----------------|----------------|----------------|----------------|----------------|----------------|-------------------|
|                          | <b>324,175</b> | <b>713,587</b> | <b>350,018</b> | <b>404,826</b> | <b>540,374</b> | <b>338,137</b> | <b>16%</b>        |

## Shpenzimet buxhetore



**Buxheti për vitin 2022 rritet me rreth 16% kundrejt vitit 2021 duke reflektuar kështu rritjen në burimet e financimit (projektet me financim të qeverisë).**

**Mbështetja e pyjeve, Kujdesi për personat e sëmurë, sporti dhe menaxhimi i mbetjeve kanë rritjen më të madhe në buxhetin e vitit të ardhshëm kundrejt vitit 2021.**

**Një buxhet në rënie reflektohet në gjithë shërbimet e tjera që ofron bashkia.**



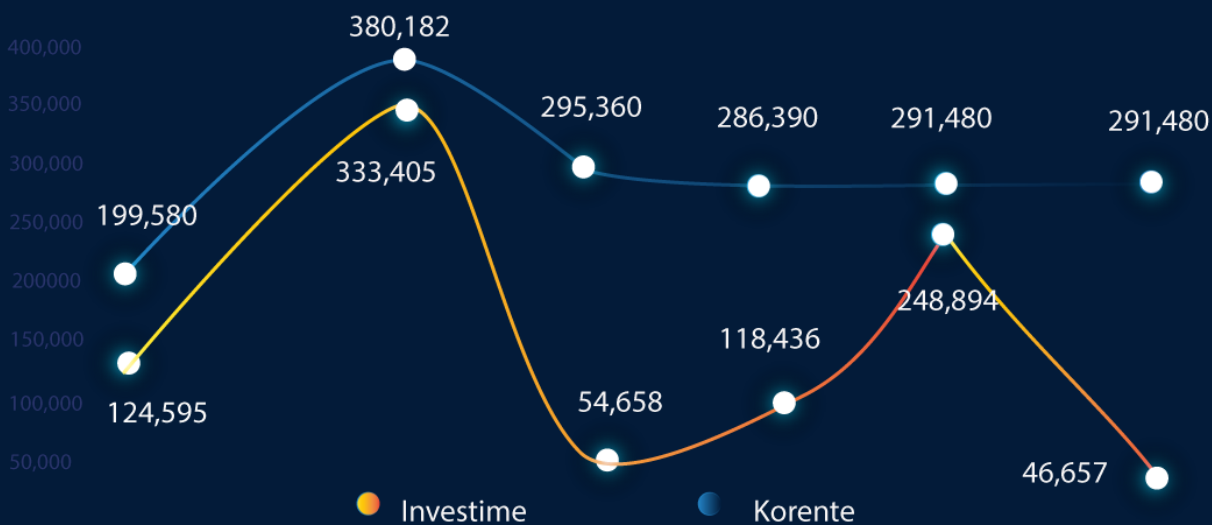
# Investimet

Cilat janë programet që kanë  
përfituar më tepër

## INVESTIME



| INVESTIMET (000 Lekë) | Fakt 2020 | Plan 2021 | Plan 2022 | Plan 2023 | Plan 2024 |
|-----------------------|-----------|-----------|-----------|-----------|-----------|
|                       | 333,405   | 54,658    | 118,436   | 248,894   | 46,657    |



## Dy fjalë mbi rezultatin e investimeve

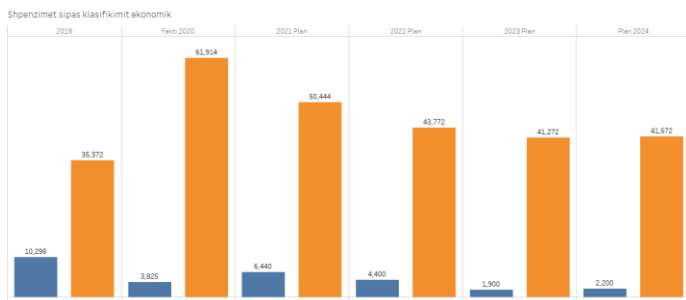
Bashkia synon të investojë për përmirësimin e shërbimeve publike një fond prej 118 milionë Lekë në vitin 2022. Kundrejt vitit 2021 investimet janë pothuajse dyfishuar.

Për vitin e ardhshëm pesha e investimeve pritet të arrijë rreth 29% të totalit të shpenzimeve buxhetore dhe 71% shpenzime korente (paga; shpenzime për mirëmbajtje dhe operimi) një peshë në rritje të rëndësishme në strukturën e shpenzimeve të bashkisë.

Projektet e investimeve kanë synuar përmirësimin e shërbimeve si: menaxhimi i rrjetit vaditës dhe kullues, rrjetin rrugor, ambientet sportive si edhe mbarështim të pyjeve dhe kullotave etj.

# Administrimi i bashkisë

|                   |                           |                                 |                             |
|-------------------|---------------------------|---------------------------------|-----------------------------|
|                   | <b>Vlera në mijë Lekë</b> | <b>Pesha ndaj Buxhetit në %</b> | <b>Ndryshimi 2022 vs 21</b> |
| <b>Plani 2022</b> | <b>48,172</b>             | <b>11%</b>                      | <b>-13%</b>                 |



## Qëllimi i programit buxhetor

Rritja e kapaciteteve të administratës dhe qëndrueshmërisë së saj për të ofruar shërbime më të mira për komunitetin.

Figura 1: Kategoritë e shpenzimeve për programin Planifikimi, menaxhimi dhe administrimi: korente dhe investim

| Trendi | Objektivat dhe Treguesit e Performancës   | Fakti 2019 | Fakt 2020 | Plan 2021 | Plan 2022 | Plan 2023 | Plan 2024 |
|--------|---|------------|-----------|-----------|-----------|-----------|-----------|
| ↑      | Masa disiplinore të marra nga stafi bashkisë (ndryshimi në numer kundrejt vitit të kaluar)  | 0          | 5         | 0         | -4        | 0         | 0         |
| →      | Numri i punonjësve që kanë lëvizur brenda vitit kundrejt numrit total të punonjësve (raporti në %)  | 15.79      |           | 0         | 0         | 0         | 0         |
| ↑      | Raporti i numrit total të ditëve të trajnimeve kundrejt numrit total të personave të trajnuar (mesatarisht ditë trajnimi për person në vit) |            | 4.12      | 1.33      | 1.43      | 2.00      | 1.30      |

| Produkte                            | Fakt 2019 | Fakt 2020 | Plan 2021 | Plan 2022 | Plan 2023 | Plani 2024 |
|-------------------------------------|-----------|-----------|-----------|-----------|-----------|------------|
| Ditë trajnimi në total              | 53        | 450       | 250       | 200       | 200       | 200        |
| Numri total i personave të trajnuar | 28        | 15        | 62        | 40        | 40        | 40         |
| Femra                               |           | 9         |           |           |           |            |
| Meshkuj                             |           | 8         |           |           |           |            |

| Të dhëna  | Fakt 2019 | Fakt 2020 | Plan 2021 | 2022 Plan | Plan 2023 | Plan 2024 |
|---|-----------|-----------|-----------|-----------|-----------|-----------|
| Numri i punonjësve që kanë lëvizur brenda vitit       | 36        | 63        | 0         | 0         | 0         | 0         |
| Masa disiplinore të marra nga stafi bashkisë          | 0         | 5         | 5         | 1         | 1         | 1         |
| Numri total i punonjësve të bashkisë                  | 228       |           | 285       | 285       | 285       | 285       |
| Numri total i punonjësve ne njesite shpenzuese        | 129       |           | 186       | 186       | 186       | 186       |
| Numri total i punonjësve të administratës së bashkisë | 228       |           | 285       | 285       | 285       | 285       |

|   |        |        |        |        |        |        |
|---|--------|--------|--------|--------|--------|--------|
| Fondi vjetor i pagave të punonjësve të bashkisë | 129    |        | 186    | 186    | 186    | 186    |
| Shpenzime korente                               | 35,372 | 61,914 | 50,444 | 43,772 | 41,272 | 41,572 |
| Shpenzime për investime                         | 10,298 | 3,825  | 6,440  |        | 4,400  | 1,900  |

## Dy fjalë mbi performancën e shërbimit

Bashkia planifikon të realizojë shpenzime për shërbimet mbështetëse për kryetarin e bashkisë, këshillin bashkiak, mbajtjen dhe përditësimin e informacionit, komunikimin me publikun dhe ofrimin e funksioneve të parashikuara me ligj nga administrata e bashkisë në shumën rreth 48 milionë lekë. Administrata zë rreth 11% të buxhetit të bashkisë. Në këtë program regjistrohen punonjësit, shpenzimet për ta dhe investime që kanë të bëjnë edhe me shërbime të tjera të cilat nuk janë regjistruar si funksione më vehte të bashkisë. Investimet për administratën përgjithshësisht janë të pakta në vitin 2022 ato janë rreth 4.4 milionë lekë. Administrata e bashkisë synon të përmirësojë performancën e saj gjatë vitit 2022 e në tre vitet e ardhshme duke u reflektuar në:

- ✿ Përmirësimin e respektimit të kuadrit ligjor dhe rregulloret e administratës
- ✿ Rritjen e kapaciteteve profesionale të administratës. Rritje e numri mesatar të ditëve të trajnimit për një punonjës
- ✿ Më pak lëvizje nga puna të stafit të bashkisë duke sjellë qëndrueshmëri të administratës.

## INVESTIMET

|  | Fakt 2020        | Plan 2021        | Plan 2022        | Plan 2023        | Plan 2024        |
|--|------------------|------------------|------------------|------------------|------------------|
| <b>Në mijë lekë</b>  |                  |                  |                  |                  |                  |
| <b>Administrimi i bashkisë</b>   | <b>3,825</b>     | <b>6,440</b>     | <b>4,400</b>     | <b>1,900</b>     | <b>2,200</b>     |
| <b>Emërtimi i Projektit</b>  | <b>Fakt 2020</b> | <b>Plan 2021</b> | <b>Plan 2022</b> | <b>Plan 2023</b> | <b>Plan 2024</b> |
| Administrimi financiar dhe menaxherial i Bashkisë Kolonjë dhe njësisve administrative të saj mirëmbajtjen e Sistemit Financiar dhe Menaxherial të Bashkisë Kolonjë | 392              | 0                |                  |                  |                  |
| Blerje makine  |                  |                  | 2,500            |                  |                  |
| Blerje Ruli  | 1,140            | 0                |                  |                  |                  |
| Blerje Sistem Fonie Shpenzime paisje audio-vizuale   |                  |                  |                  |                  |                  |
| Paisje vegla pune  |                  |                  | 200              | 200              | 200              |
| Rikonstruksion godina e nënprefekturës   |                  |                  | 5,000            | 5,000            | 5,000            |
| Rikonstruksion i Pjeshëm i godinës të Bashkisë Kolonjë,( Çatia dhe kaldaja ) .   | 3,325            | 6,246            |                  |                  |                  |
| Sistem Dicial sistem sigurie dhe sistem survejimi  | 936              |                  |                  |                  |                  |
| Vegla pune per oficinën  | 240              |                  |                  |                  |                  |

# Shërbime publike vendore

|            |                    |                          |                      |
|------------|--------------------|--------------------------|----------------------|
|            | Vlera në mijë Lekë | Pesha ndaj Buxhetit në % | Ndryshimi 2022 vs 21 |
| Plani 2022 | 36,937             | 9%                       | -30%                 |

Shpenzimet sipas klasifikimit ekonomik

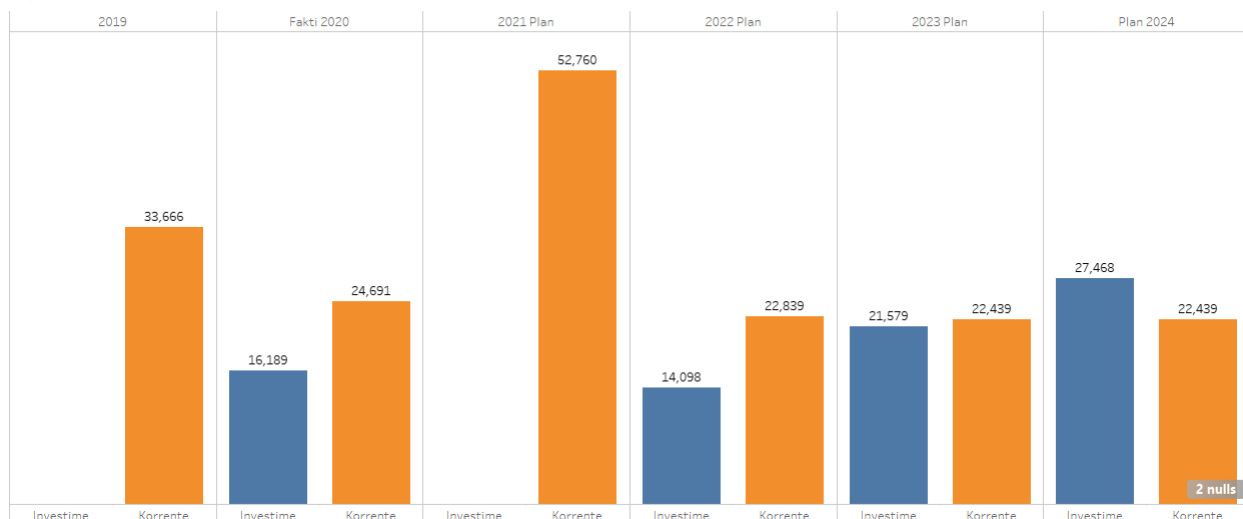


Figura 2: Kategoritë e shpenzimeve për programin Shërbime publike vendore: korente dhe investime

## Qëllimi i programit buxhetor

Përmirësimi i shërbimeve publike vendore për gjithë komunitetin e saj qoftë në qytet apo njësitë administrative.

### Trendi

| Objektivat dhe Treguesit e Performancës   | Fakti 2019 | Fakt 2020 | Plan 2021 | Plan 2022 | Plan 2023 | Plan 2024 |
|---|------------|-----------|-----------|-----------|-----------|-----------|
| Raporti i sipërfaqes së gjelbëruar kundrejt sipërfaqes totale të bashkisë (në %)                | 0.0        | 0.0       | 0.0       | 0.0       | 0.0       | 0.0       |
| Rrënjë pemë dekorative fondi i pemëve në hapësirat e gjelbërta (Ndryshimi vjetor në numër)      | 100.0      | 150.0     | 200.0     | 250.0     | 300.0     | 300.0     |
| Shpenzime për përmirësimin e shërbimit të varrezave (Ndryshimi vjetor në %)                     | -46.05     | 21.4      | 29.1      | -30.0     | 19.0      | 13.4      |
| Të ardhura nga tarifa e gjelbërimit kundrejt totalit të të ardhurave nga tarifat vendore (në %) | 0.0        | 0.0       | 0.0       | 0.0       | 0.0       | 0.0       |
| Trotuare (Ndryshimi vjetor në km linear)  | 0.0        | 0.0       | 0.0       | 1.8       | 0.0       | 0.4       |

| <b>Produkte</b>                             | <b>Fakt 2019</b> | <b>Fakt 2020</b> | <b>Plan 2021</b> | <b>Plan 2022</b> | <b>Plan 2023</b> | <b>Plan 2024</b> |
|---|------------------|------------------|------------------|------------------|------------------|------------------|
| Sipërfaqe e gjelbëruar në vit në Km katrorë | 0.0              | 0.0              | 0.0              | 0.0              | 0.0              | 0.0              |
| Rrënjë pemë të mbjella në vit               | 100              | 150              | 200              | 250              | 300              | 300              |

| <b>Të dhëna</b>  | <b>Fakt 2019</b> | <b>Fakt 2020</b> | <b>Plan 2021</b> | <b>Plan 2022</b> | <b>Plan 2023</b> | <b>Plan 2024</b> |
|--|------------------|------------------|------------------|------------------|------------------|------------------|
| Sipërfaqe totale e gjelbër publike në Km2                                  | 0                | 0                | 0                | 0                | 0                | 0                |
| Sipërfaqe totale e bashkisë ne km2   | 864              | 864              | 864              | 864              | 864              | 864              |
| Fondi total i pemëve dekorative / gjelbëruese të bashkisë (rrenje)         | 350              | 500              | 700              | 950              | 1,250            | 1,550            |
| Trotuare në km linear  | 0                | 0                | 0                | 2                | 2                | 3                |
| Të ardhura nga tarifa e gjelbërimit (ne mije leke)                         | 0                | 0                | 0                | 0                | 0                | 0                |
| Të ardhurat nga tarifatat vendore (ne mije leke)                           | 22,384           | 28,027           | 46,209           | 46,622           | 44,400           | 44,400           |
| Shpenzime për përmirësimin e shërbimit të varrezave publike (ne mije leke) | 33,666           | 40,880           | 52,760           | 36,937           | 44,018           | 49,907           |

## Dy fjalë mbi të performancën e shërbimit

Bashkia planifikon shpenzime për shërbimet publike të bashkisë të cilat përfshijnë gjelbërimin e hapësirave publike, shtimin dhe përmirësimin e trotuareve, mirëmbajtjen e varrezave publike në një fond prej 37 milionë lekë. Bashkia shpenzon rreth 9% të buxhetit për këtë shërbim. Bashkia synon të përmirësojë performancën e saj në këtë shërbim gjatë vitit 2022 e në tre vitet e ardhshme duke u reflektuar në:

- ✿ Shtuar fondin e pemëve dhe bimëve dekoruese të ambienteve publike të gjelbëruara nga bashkia
- ✿ Zgjerimin e rrjetit të trotuareve me rreth 2 km linear
- ✿ Përmirësimin e mbledhjes së tarifës së gjelbërimit. Përmirësimi i të ardhurave do të bëjë të mundur që të mbulohet totalisht kostoja e këtij shërbimi nga tarifatat e më tej të japë mundësinë për hartimin e projekteve konkrete për shtimin e hapësirave të gjelbërta të bashkisë dhe rrjetin e trotuareve.

| <b>INVESTIMET</b>                              | <b>Fakt 2020</b> | <b>Plan 2021</b> | <b>Plan 2022</b> | <b>Plan 2023</b> | <b>Plan 2024</b> |
|--|------------------|------------------|------------------|------------------|------------------|
| <b>Në mijë lekë</b>                            |                  |                  |                  |                  |                  |
| <b>Shërbime publike vendore</b>                | <b>16,189</b>    | <b>2,000</b>     | <b>14,098</b>    | <b>21,579</b>    | <b>27,468</b>    |
| <b>Emërtimi i Projektit</b>                    | <b>Fakt 2020</b> | <b>Plan 2021</b> | <b>Plan 2022</b> | <b>Plan 2023</b> | <b>Plan 2024</b> |
| Modelim pika panoramike                        |                  | 1,500            |                  |                  |                  |
| Rikonstrukcion trotuare                        | 1,563            |                  |                  |                  |                  |
| Shtim hapësira të gjelbëruara Blloku nr 2 ,1,3 |                  |                  | 800              | 500              | 1,000            |
| Shtim sipërfaqe e gjelbert                     |                  | 500              |                  |                  |                  |

## Arsimi bazë përfshirë arsimin parashkollor

|                   | <b>Vlera në mijë Lekë</b> | <b>Pesha ndaj buxhetit në %</b> | <b>Ndryshimi 2022 vs 21</b> |
|-------------------|---------------------------|---------------------------------|-----------------------------|
| <b>Plani 2022</b> | <b>45,930</b>             | <b>11%</b>                      | <b>3%</b>                   |

Shpenzimet sipas klasifikimit ekonomik

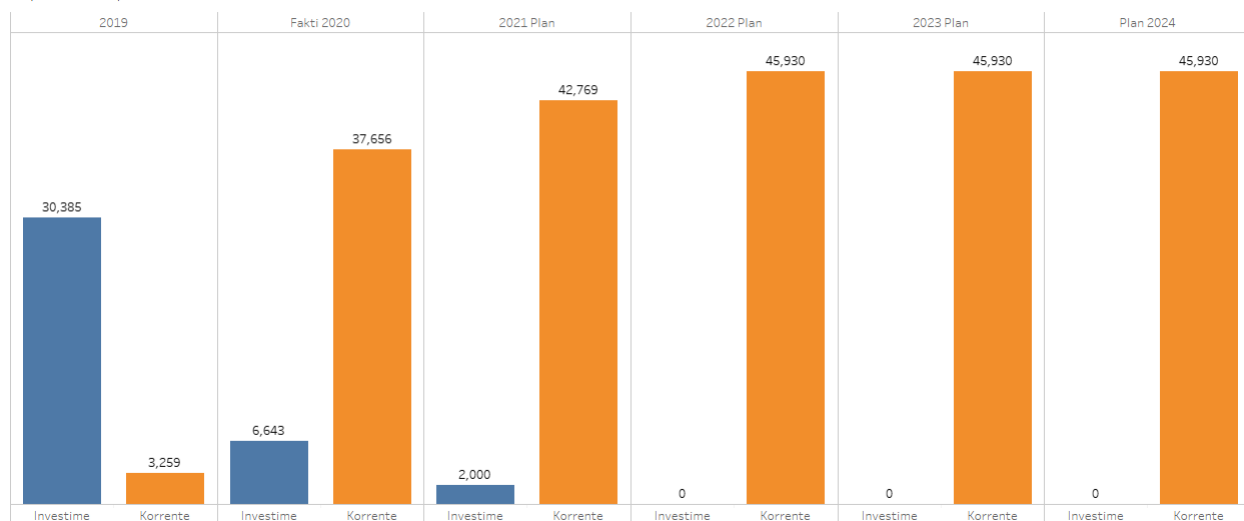


Figura 3: Kategoritë e shpenzimeve për programin Arsimi baze dhe parashkollor: korrente dhe investime

## Qëllimi i programit buxhetor

Mirëarsimimi i popullatës nëpërmjet rritjes së frekuentimit të fëmijëve në sistemin arsimor parashkollor dhe atë bazë.

| Trendi | Objektivat dhe Treguesit e Performancës  | Fakt 2019 | Fakt 2020 | Plan 2021 | Plan 2022 | Plan 2023 | Plan 2024 |
|--------|--|-----------|-----------|-----------|-----------|-----------|-----------|
| →      | Numri i fëmijëve të regjistruar në sistemin parashkollor kundrejt numrit total të fëmijëve në moshën 3-6 vjeç (në %)                                   | 100%      | 100%      | 100%      | 100%      | 100%      | 100%      |
| →      | Numri mesatar i fëmijëve për çdo punonjës mësimor (Raporti numrit të mësuesve kundrejt numrit total të nxënësve në arsimin bazë)                       | 7.3       | 7         | 8         | 8         | 8         | 8         |
| →      | Numri mesatar i nxënësve në një klasë (Raporti numrit total të nxënësve kundrejt numrit total të klasave në arsimin bazë)                              | 11.8      | 14        | 15        | 15        | 15        | 15        |
| ↑      | Raporti i shpenzimeve në institucionin e arsimit bazë kundrejt numrit total të institucioneve të arsimit bazë dhe parashkollor (Mijë Lekë/institucion) | 1,771     | 2,332     | 2,356     | 2,417     | 2,417     | 2,417     |

| Produkte   | Fakt 2019 | Fakt 2020 | Plan 2021 | Plan 2022 | Plan 2023 | Plan 2024 |
|--|-----------|-----------|-----------|-----------|-----------|-----------|
| Numri klasave funksionale në sistemin parashkollor                   | 62        | 61        | 61        | 61        | 61        | 61        |
| Numri klasave funksionale në sistemin arsimor bazë (arsimi 9 vjeçar) | 26        | 26        | 26        | 29        | 29        | 29        |
| Ndërtesa funksionale të arsimit parashkollor dhe atij bazë           | 19        | 19        | 19        | 19        | 19        | 19        |

| Të dhëna  | Fakt 2019 | Fakt 2020 | Plan 2021 | Plan 2022 | Plan 2023 | Plan 2024 |
|---|-----------|-----------|-----------|-----------|-----------|-----------|
| Fëmijë të regjistruar në sistemin parashkollor 3-6 vjeç         | 236       | 206       | 210       | 210       | 210       | 210       |
| Femra   | 112       | 102       | 105       | 105       | 105       | 105       |
| Meshkuj   | 124       | 104       | 105       | 105       | 105       | 105       |
| Numri i fëmijëve në moshën 5-6 vjeç                             | 113       | 90        | 90        | 100       | 100       | 100       |
| Numri i fëmijëve në moshën 3-6 vjeç                             | 225       | 206       | 210       | 210       | 210       | 210       |
| Femra   | 112       | 102       | 105       | 105       | 105       | 105       |
| Meshkuj   | 113       | 104       | 105       | 105       | 105       | 105       |
| Mësues në sistemin parashkollor                                 |           | 29        | 29        | 32        | 32        | 32        |
| Mësues në sistemin arsimor bazë (arsimi 9 vjeçar)               | 101       | 115       | 119       | 119       | 119       | 119       |
| Total shpenzime në arsimin parashkollor dhe bazë (ne mije leke) | 33,644    | 44,299    | 44,769    | 45,930    | 45,930    | 45,930    |
| Nxënës në sistemin arsimor bazë (arsimi 9 vjeçar)               | 734       | 855       | 905       | 905       | 910       | 915       |

## Dy fjalë mbi performancën e shërbimit

Bashkia planifikon shpenzime për ndërtimin, rehabilitimin dhe mirëmbajtjen e ndërtesave arsimore të sistemit arsimor 9 vjeçar dhe atij parashkollor si edhe pagesën e edukatoreve të kopshteve, dhe punonjësve mbështetës të shkollave 9 vjeçare, mbështetje për transport, ushqim, strehim, kujdes mjekësor dhe dentar për fëmijët e shkollave, në shumën rreth 46 milion lekë për vitin 2022. Buxheti financon edhe mbështetjen për trajnimin e mëtejshëm të edukatoreve dhe mësuesve. Investimet të vogla në fonde kanë pasur realizim të vogël për shkak të rifokusimit në prioritetet e bashkisë përgjatë vitit 2020. Bashkia shpenzon për financimin e këtij shërbimi rreth 11% të buxhetit të saj. Për vitin 2022 buxheti do të rritet me rreth 3% kundrejt vitit 2021. Bashkia synon të përmirësojë performancën e saj në këtë shërbim gjatë vitit 2022 e në tre vitet e ardhshme duke u reflektuar në:

- ✿ Ruajtjen e nivelit të frekuentimit në sistemin parashkollor dhe atë bazë;
- ✿ Ruajtjen e normës mesatare nxënës në klasë dhe nxënës për mësues edhe pse numri i nxënësve që frekuentojnë këtë sistem arsimor është rritur, nëpërmjet rritjes së numrit të mësuesve.
- ✿ Rritjen e financimit të një institucioni arsimor duke përmirësuar eficiencën e përdorimit të parasë publike për këtë shërbim.

| <b>INVESTIMET</b>   | <b>Fakt<br/>2020</b> | <b>Plan<br/>2021</b> | <b>Plan<br/>2022</b> | <b>Plan<br/>2023</b> | <b>Plan<br/>2024</b> |
|---|----------------------|----------------------|----------------------|----------------------|----------------------|
| <b>Ne mije leke</b>   |                      |                      |                      |                      |                      |
| <b>Arsimi bazë përfshirë arsimin parashkollor</b>                                     | <b>6,643</b>         | <b>2,000</b>         |                      |                      |                      |
| <b>Emërtimi i Projektit</b>   | <b>Fakt<br/>2020</b> | <b>Plan<br/>2021</b> | <b>Plan<br/>2022</b> | <b>Plan<br/>2023</b> | <b>Plan<br/>2024</b> |
| Rikonstruksioni i çerdhes   | 3,239                |                      |                      |                      |                      |
| Rikonstruksioni i shkolles 9-vjeçare Papa Kristo Negovani ", Ersekë (Shtesë punimesh) |                      |                      |                      |                      |                      |

# Furnizimi me ujë

|            | Vlera në mijë Lekë | Pesha ndaj totalit në % | Ndryshimi 2022 vs 21 |
|------------|--------------------|-------------------------|----------------------|
| Plani 2022 | 79,949             | 20%                     | 100%                 |

Shpenzimet sipas klasifikimit ekonomik

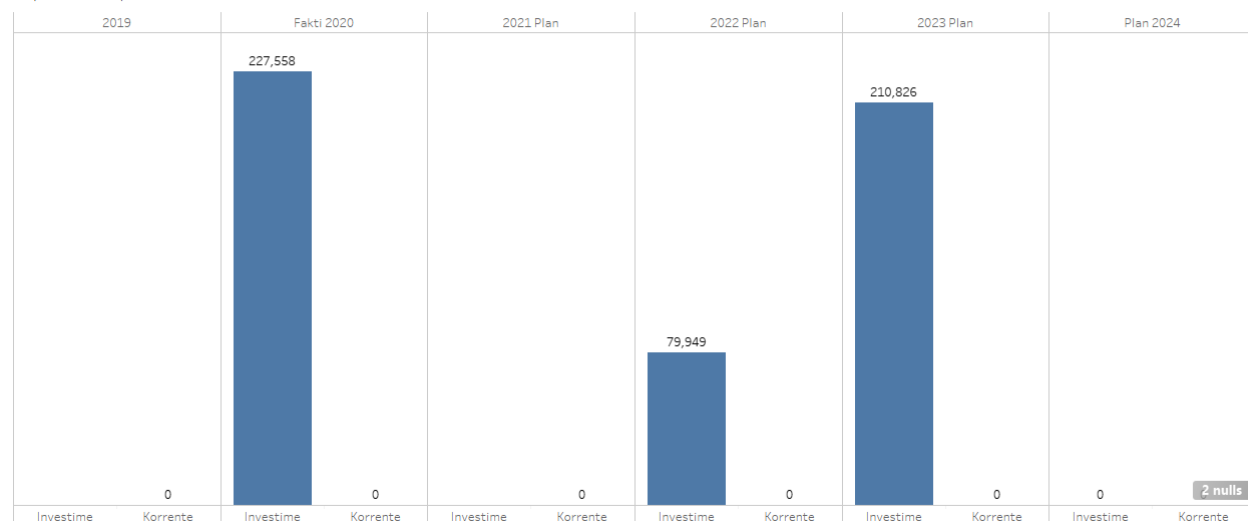


Figura 4: Kategoritë e shpenzimeve për programin Furnizimi me ujë: korente dhe investime

## Qëllimi i programit buxhetor

Rritja e mbulimit të popullatës me ujë të pijshëm

Trendi



| Objektivat dhe Treguesit e Performancës  | Fakt 2019 | Fakt 2020 | Plan 2021 | Plan 2022 | Plan 2023 | Plan 2024 |
|--|-----------|-----------|-----------|-----------|-----------|-----------|
| Orë ujë në ditë (Ndryshimi ditor në orë)   | 24.0      | 0         | 0         | 0         | 0         | 0         |
| Popullata e mbuluar me shërbimin e ujit të pijshëm kundrejt popullsisë totale të bashkisë (në %) | 59.41     | 69.58     | 72.26     | 74.93     | 78.00     | 80.29     |

## Dy fjalë mbi performancën e shërbimit

Bashkia planifikon shpenzime për ofrimin e shërbimit me ujë të pijshëm dhe gjithë administrimin e problemeve të furnizimit me ujë, duke siguruar pastërtinë e ujit, çmimin e përballueshëm dhe sasinë e nevojshme për familjet dhe bizneset në të gjithë bashkinë në shumën 80 milionë lekë për vitin 2022 të gjitha për investime. Ky shërbim ofrohet nga ndërmarrja UK Kolonjë e cila synon të mbulojë koston e këtij shërbimi nga tarifa për klientët qofshin këta familiarë, biznese apo institucione publike. Bashkia subvencionon shërbimin për të realizuar investime që synojnë përmirësimin e shërbimit, kryesisht në zona të cilave nuk u ofrohet fare shërbimi. Bashkia do të shpenzojë rreth 20% të buxhetit të saj për këtë shërbim. Investimet në rrjetin ujësjellës do të përmirësojnë performancën në këtë shërbim gjatë vitit 2022 e në tre vitet e ardhshme duke u reflektuar në:

- ✿ Rritjen e mbulimit me ujë të pijshëm të familjeve dhe bizneseve të cilat nuk e aksesojnë këtë shërbim deri më sot
- ✿ Më shumë territor është mbuluar me furnizimin e ujit të pijshëm
- ✿ Rritja e kohëzgjatjes së furnizimit me ujë të pijshëm për banorët
- ✿ Mbulimi i koston së prodhimit dhe shpërndarjes së ujit të pijshëm nga tarifat e shërbimit.
- ✿ Bashkia do të mbledhë nga UK Kolonjë të dhënat teknike të shërbimit për të pasuruar raportimet e ardhshme të këtij shërbimi për komunitetin.

| <b>Produkte</b>   | <b>Fakt 2019</b> | <b>Fakt 2020</b> | <b>Plan 2021</b> | <b>Plan 2022</b> | <b>Plan 2023</b> | <b>Plan 2024</b> |
|---|------------------|------------------|------------------|------------------|------------------|------------------|
| Popullata e mbuluar me shërbimin e ujit të pijshëm (banorë) | 11,100           | 13,000           | 13,500           | 14,000           | 14,500           | 15,000           |
| Kohëzgjatja e ofrimit të ujit të pijshëm (ne ore)           | 24               | 24               | 24               | 24               | 24               | 24               |

| <b>Të dhëna</b>  | <b>Fakt 2019</b> | <b>Fakt 2020</b> | <b>Plan 2021</b> | <b>Plan 2022</b> | <b>Plan 2023</b> | <b>Plan 2024</b> |
|--|------------------|------------------|------------------|------------------|------------------|------------------|
| Popullsia totale e bashkisë  | 18,683           | 18,683           | 18,683           | 18,683           | 18,683           | 18,683           |
| Të ardhurat nga tarifa e ujit të pijshëm (ne mije leke)                                  |                  |                  |                  |                  |                  |                  |
| Total shpenzime operative dhe mirëmbajtje për shërbimin ujit të pijshëm (ne mije leke)   |                  |                  |                  |                  |                  |                  |
| Kosto totale për shërbimin e ujit të pijshëm (+ investime dhe amortizimi) (ne mije leke) |                  |                  |                  |                  |                  |                  |

# Administrimi i pyjeve dhe kullotave

|                   |                           |                                |                             |
|-------------------|---------------------------|--------------------------------|-----------------------------|
|                   | <b>Vlera në mijë Lekë</b> | <b>Pesha ndaj totalit në %</b> | <b>Ndryshimi 2022 vs 21</b> |
| <b>Plani 2022</b> | <b>33,679</b>             | <b>8%</b>                      | <b>20%</b>                  |

Shpenzimet sipas klasifikimit ekonomik

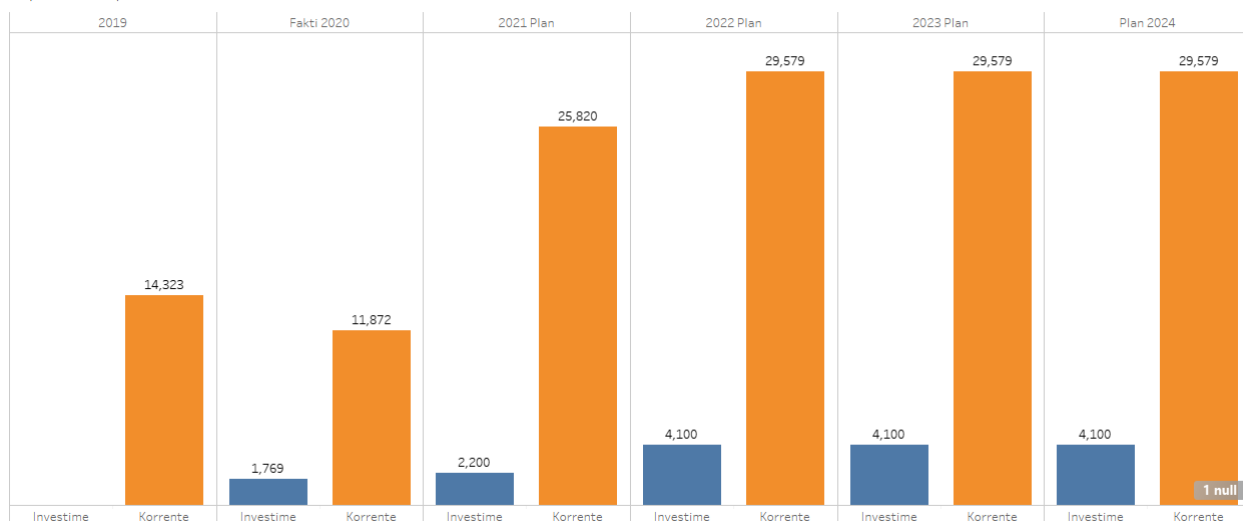


Figura 5: Kategoritë e shpenzimeve për programin Administrimi i pyjeve dhe kullotave: korente dhe investime

## Qëllimi i programit buxhetor

Bashkia mbështet menaxhimin e qëndrueshëm të fondit pyjor dhe kulloror si një burim i rëndësishëm i ekonomisë vendore.

| Trendi | Objektivat dhe Treguesit e Performancës  | Fakt 2019 | Fakt 2020 | Plan 2021 | Plan 2022 | Plan 2023 | Plan 2024 |
|--------|--|-----------|-----------|-----------|-----------|-----------|-----------|
| ○      | Nr. kontrollesh dhe inspektimesh kundrejt sipërfaqes totale të pyjeve dhe kullotave (inspektime për 1000 ha) |           | 4.2       |           |           |           |           |
| ○      | Numri i punonjësve kundrejt fondit pyjor dhe kulloror (punonjës për 1000 ha pyje dhe kullota)                |           | 0.2       |           |           |           |           |
| ↑      | Pemë të reja të shtuara në vit (rrenje)  | 100       | 0         | 180       | 190       | 210       | 210       |

|   |   |     |     |     |     |     |     |
|---|---|-----|-----|-----|-----|-----|-----|
| → | Shpenzime për shërbimin e menaxhimit të fondit kundrejt sipërfaqes totale të fondit (mije Lekë për 1 ha pyje dhe kullota) |     | 0.2 |     |     |     |     |
| → | Sipërfaqe totale e fondit pyjor dhe kullosor (ndryshimi vjetor në ha)   | 0.0 | 0.0 | 0.0 | 0.0 | 0.0 | 0.0 |

### Dy fjalë mbi performancën e shërbimit

Bashkia planifikon shpenzime për administrimin e fondit pyjor dhe kullosor në pronësi të saj. Ajo ofron konservimin, zgjerimin dhe shfrytësimin racional të rezervës pyjore, duke mbikëqyrur dhe disiplinuar operacionet pyjore dhe dhënë licenca për prerje pemësh. Bashkia mbështet veprimtaritë ripyllëzuese, kontrollin e dëmtuesve dhe sëmundjeve, shërbimet pyjore për luftën kundër zjarrit dhe për parandalimin e zjarrit si edhe ofrimin e shërbimeve për operatorët pyjorë. Ky shërbim do të financohet në shumën 34 milionë lekë për vitin 2022. Bashkia do të shpenzojë rreth 8% të buxhetit të saj për këtë shërbim. Bashkia synon të përmirësojë performancën në këtë shërbim gjatë vitit 2022 e në tre vitet e ardhshme duke u reflektuar në:

- ✿ Rritjen e numrit të pemëve si pjesë e fondit pyjor
- ✿ Azhurnuar dhe zbatuar me korrektësi planin për menaxhimin e fondit pyjor
- ✿ Siguruar që popullata ka dru për ngrohje sipas mundësive për shfrytëzim të fondit pyjor në pronësi të bashkisë
- ✿ Rritur eficiencën e përdorimit të parasë publike (buxhetit të bashkisë) në menaxhimin e fondit pyjor dhe kullosor.

| Produkte                                       | Fakt 2019 | Fakt 2020 | Plan 2021 | Plan 2022 | Plan 2023 | Plan 2024 |
|--|-----------|-----------|-----------|-----------|-----------|-----------|
| Plan menaxhimi i fondit pyjor dhe kullosor     | 0         | 1         | 1         | 1         | 1         | 1         |
| Numri i pemëve të reja të shtuara në vit       | 100       | 0         | 180       | 190       | 210       | 210       |
| Numri i kontrolleve dhe inspektimeve të fondit | 0         | 300       | 0         | 60        | 70        | 70        |
| Sipërfaqja e pyjeve të përmirësuara në ha      | 0.0       | 0.0       | 0.0       | 0.0       | 0.0       | 0.0       |

| Të dhëna  | Fakt 2019 | Fakt 2020 | Plan 2021 | Plan 2022 | Plan 2023 | Plan 2024 |
|---|-----------|-----------|-----------|-----------|-----------|-----------|
| Sipërfaqe totale e fondit pyjor dhe kullosor në ha                        | 0         | 72,016    | 0         | 0         | 0         | 0         |
| Numri i punonjësve në shërbimin e menaxhimit të fondit pyjor dhe kullosor | 0         | 15        | 0         | 0         | 0         | 0         |
| Shpenzime për shërbimin e menaxhimit të fondit në mije lekë               | 14,323    | 13,641    | 28,020    | 33,679    | 33,679    | 33,679    |
| Shpenzime për investime në mije lekë                                      | 0         | 1,769     | 2,200     | 4,100     | 4,100     | 4,100     |

| INVESTIMET                         | Fakt 2020 | Plan 2021 | Plan 2022 | Plan 2023 | Plan 2024 |
|------------------------------------|-----------|-----------|-----------|-----------|-----------|
| <b>Në mijë lekë</b>                |           |           |           |           |           |
| Administrimi i pyjeve dhe kulotave | 1,769     | 2,200     | 4,100     | 4,100     | 4,100     |
| Emërtimi i Projektit               | Fakt 2020 | Plan 2021 | Plan 2022 | Plan 2023 | Plan 2024 |
| Plan mbarështrimi                  |           |           | 1,100     | 1,100     | 1,100     |

## Menaxhimi i infrastrukturës së ujitjes dhe kullimit

| Plani 2022 | Vlera në mijë Lekë | Pesha ndaj totalit në % | Ndryshimi 2022 vs 21 |
|------------|--------------------|-------------------------|----------------------|
|            | <b>18,843</b>      | <b>5%</b>               | <b>5%</b>            |

Shpenzimet sipas Klasifikimit ekonomik



Figura 6: Kategoritë e shpenzimeve për programin Menaxhimi i infrastrukturës së ujitjes dhe kullimit: korente dhe investime

### Qëllimi i programit buxhetor

Mbështetja e prodhimit bujqësor dhe aktivitetit të fermerëve nëpërmjet menaxhimit të infrastrukturës sekondare dhe terciare të kanaleve kulluese dhe vaditëse.

| Trendi | Objektivat dhe Treguesit e Performancës  | Fakt 2019 | Fakt 2020 | Plan 2021 | Plan 2022 | Plan 2023 | Plan 2024 |
|--------|--|-----------|-----------|-----------|-----------|-----------|-----------|
| ↑      | Sipërfaqe bujqësore e mbuluar me ujitje (Ndryshimi vjetor në ha)                   | 170.00    | 0.0       | 30.0      | 0.0       | 0.0       | 0.0       |
| ↑      | Sipërfaqe bujqësore e mbuluar me kullim (Ndryshimi vjetor në ha)                   |           |           | 29.0      | 0.0       | 0.0       | 0.0       |
| →      | Familje përfituese nga shërbimi i ujitjes dhe kullimit (ndryshimi vjetor ne numer) |           | 0         | 0         | 0         | 0         | 0         |
| →      | Kanal kullues i pastruar (ne km linear)  | 0         | 8         | 2         | 0         | 0         | 0         |
| ↑      | Kanal ujitës i pastruar (ne km linear)   | 0         | 51        | 4         | 4         | 4         | 0         |
| →      | Sipërfaqe e tokës së kultivuar   | 0         | 0         | 0         | 0         | 0         | 0         |

### Dy fjalë mbi performancën e shërbimit

Bashkia planifikon shpenzime për ndërtimin dhe organizimin e sistemeve të kontrollit të përmytjeve, menaxhimin e sistemeve të ujitjes dhe kullimit, nën përgjegjësinë e bashkinë në të gjitha njësitë administrative të saj në shumën 19 milionë lekë për vitin 2022. Bashkia do të shpenzojë rreth 5% të buxhetit të saj për këtë shërbim. Me investime të përvitshme nga buxheti i bashkisë (si ngritje lerash, pritash, c'bllokim kanalesh etj.), bashkia synon të përmirësojnë performancën në këtë shërbim gjatë vitit 2022 e në tre vitet e ardhshme duke u reflektuar në:

- ✿ Bërjen funksionale të kanaleve kulluese dhe vaditëse – pastrimin e mëtejshëm të tyre
- ✿ Rritjen e sipërfaqes bujqësore të mbuluar me shërbimin e vaditjes dhe kullimit
- ✿ Mbështetjen e familieve fermere për ofrimin e një sistemi funksional në mënyrë që sipërfaqja e tokës bujqësore të kultivohet cdo vit e më shumë
- ✿ Uljen e kostos së pastrimit të një kilometri linear kanal kullues dhe vaditës duke rritur eficiencën e përdorimit të parasë publike për këtë shërbim të ofruar nga bashkia.

| <b>Produkte</b>  | <b>Fakt 2019</b> | <b>Fakt 2020</b> | <b>Plan 2021</b> | <b>Plan 2022</b> | <b>Plan 2023</b> | <b>Plan 2024</b> |
|--|------------------|------------------|------------------|------------------|------------------|------------------|
| Sipërfaqe bujqësore e mbuluar me ujitje                | 2,370            | 2,370            | 2,400            | 2,400            | 2,400            | 2,400            |
| Sipërfaqe bujqësore e mbuluar me kullim                | 250              | 231              | 260              | 260              | 260              | 260              |
| Familje përfituese nga shërbimi i ujitjes dhe kullimit | 0                | 950              | 0                | 0                | 0                | 0                |
| Kanal kullues i pastruar (ne km linear)                | 0                | 8                | 10               | 10               | 10               | 10               |
| Kanal ujitës i pastruar (ne km linear)                 | 0                | 51               | 55               | 60               | 65               | 65               |
| Sipërfaqe e tokës së kultivuar                         | 0                | 5,000            | 5,000            | 5,000            | 5,000            | 5,000            |

| <b>Të dhëna</b>  | <b>Fakt 2019</b> | <b>Fakt 2020</b> | <b>Plan 2021</b> | <b>Plan 2022</b> | <b>Plan 2023</b> | <b>Plan 2024</b> |
|--|------------------|------------------|------------------|------------------|------------------|------------------|
| <b>Buxheti i shpenzuar për ujitje dhe kullim</b><br>(total shpenzime ne mije leke) | 18,858           | 39,095           | 19,860           | 18,843           | 18,843           | 18,843           |
| <b>Shpenzimet për investime</b> (ne mije leke)                                     | 0                | 26,158           | 9,370            | 9,700            | 3,300            | 3,300            |
| <b>Sistemi kullues</b> (ne km linear)  | 51               | 51               | 51               | 51               | 51               | 51               |
| <b>Sistemi ujitës</b> (ne km linear)   | 80               | 80               | 80               | 80               | 80               | 80               |

## INVESTIMET

|                           | <b>Fakt 2020</b> | <b>Plan 2021</b> | <b>Plan 2022</b> | <b>Plan 2023</b> | <b>Plan 2024</b> |
|---------------------------|------------------|------------------|------------------|------------------|------------------|
| <b>Në mijë lekë</b>       |                  |                  |                  |                  |                  |
| <b>Ujitja dhe kullimi</b> | <b>26,158</b>    | <b>9,370</b>     | <b>9,700</b>     | <b>3,300</b>     | <b>3,300</b>     |

| <b>Emërtimi i Projektit</b>  | <b>Fakt 2020</b> | <b>Plan 2021</b> | <b>Plan 2022</b> | <b>Plan 2023</b> | <b>Plan 2024</b> |
|--|------------------|------------------|------------------|------------------|------------------|
| Ndërtim i ujësjellësit Ersekë dhe të disa fshaterave Faza e Dytë nga burimet e Kozelit   | 94,620           | 397,680          |                  |                  |                  |
| Ndërtim lerash   | 444              | 600              | 600              | 600              | 600              |
| Ndërtim pritash  | 334              | 600              | 600              | 600              | 1,000            |
| Rikonstruksion i kanalit ujitës Ersekë – Taç Poshtë  |                  |                  | 1,500            | 1,500            | 1,500            |
| Rikonstruksion i kanalit ujitës Erseke-Tac Poshte  |                  | 1,500            |                  |                  |                  |
| Rikonstruksion i kanalit ujitës Gostivisht   |                  |                  | 7,000            | 7,500            | 8,000            |
| Rikonstruksion i kanalit ujitës Leskovik   |                  | 1,500            |                  |                  |                  |
| Rikonstruksion i rrjetit të brëndshëm dhe të jashtëm të furnizimit me ujë të qytetit të Leskovikut   | 99,965           | 55,227           |                  |                  |                  |
| Rikonstruksion i Rrjetit ujitës rezervuari Kabash, Njësia Administrative Leskovik  | 4,694            | 0                |                  |                  |                  |
| Rikonstruksioni i rrjetit ujitës të rezervuarit të Gjonçit, Bashkia Kolonjë  | 19,950           | 54,895           |                  |                  |                  |
| Shërbim Mbikqyrje Punimesh për objektin Rikonstruksion i Rrjetit ujitës rezervuari Kabash, Njësia Administrative Leskovik ", Bashkia Kolonjë | 374              |                  |                  |                  |                  |
| Shërbim Mbikqyrje Punimesh për objektin: Rikonstruksion i rrjetit të brëndshëm dhe të jashtëm të furnizimit me ujë të qytetit të Leskovikut  |                  | 1,274            |                  |                  |                  |
| Shërbim Mbikqyrje Punimesh për objektin: Ndërtim i ujësjellësit Ersekë dhe të disa fshaterave Faza e Dytë nga burimet e Kozelit              | 1,018            | 3,604            |                  |                  |                  |

# Arsimi i mesëm i përgjithshëm

|            | Vlera në mijë Lekë | Pesha ndaj totalit në % | Ndryshimi 2022 vs 21 |
|------------|--------------------|-------------------------|----------------------|
| Plani 2022 | 15,144             | 4%                      | -3%                  |

Shpenzimet sipas klasifikimit ekonomik

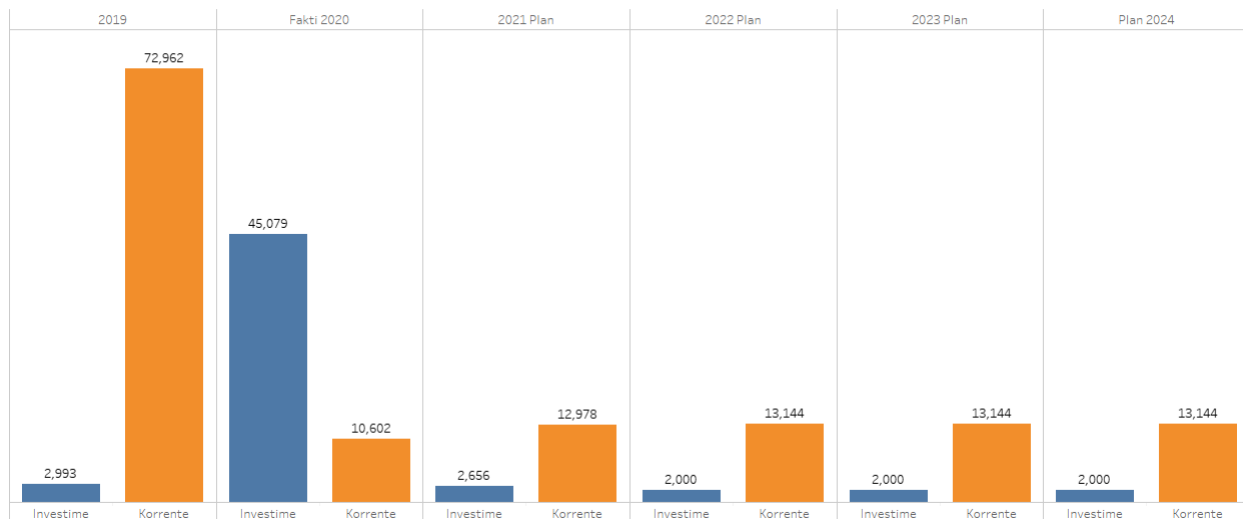


Figura 7: Kategoritë e shpenzimeve për programin Arsimi i mesëm i përgjithshëm: korente dhe investime

## Qëllimi i programit buxhetor

Rritja e frekuentimit të nxënësve në arsimin e mesëm të përgjithshëm publik

| Trendi | Objektivat dhe Treguesit e Performancës   | Fakt 2019 | Fakt 2020 | Plan 2021 | Plan 2022 | Plan 2023 | Plan 2024 |
|--------|---|-----------|-----------|-----------|-----------|-----------|-----------|
| →      | Numri i nxënësve të regjistruar në sistemin e arsimit të mesëm publik kundrejt numrit total të nxënësve që përfundojnë arsimin bazë (9 vjeçar) në % | 10.5      | 12.3      | 12.9      | 12.9      | 13.0      | 12.9      |
| →      | Numri mesatar i nxënësve në klasë (Raporti numri total i nxënësve në arsimin e mesëm kundrejt numrit total të klasave në arsimin e mesëm publik)    | 17.9      | 23.5      | 19.3      | 19.3      | 19.0      | 19.3      |



|   |       |       |      |      |      |      |
|---|-------|-------|------|------|------|------|
| <b>Shpenzime mesatare për një nxënës në shkollën e mesme (total shpenzime) kundrejt numrit total të nxënësve në arsimin e mesëm publik (Mije Lekë / Nxënës)</b> | 303.8 | 215.8 | 57.9 | 56.1 | 56.0 | 56.1 |
|---|-------|-------|------|------|------|------|

### Dy fjalë mbi performancën e shërbimit

Bashkia planifikon shpenzime për mirëmbajtjen e institucioneve të arsimit të mesëm të përgjithshëm, pagesën e punonjësve mbështetës të tyre, në shumën 15 milionë lekë për vitin 2022 të gjitha për investime. Bashkia do të shpenzojë rreth 4% të buxhetit të saj për këtë shërbim. Bashkia synon të përmirësojë performancën në këtë shërbim gjatë vitit 2022 e në tre vitet e ardhshme duke u reflektuar në:

- ✿ Rritur frekuentimin e sistemit arsimor të mesëm të përgjithshëm
- ✿ Mbajtur normat e numrit të nxënësve në klase dhe numrit të nxënësve për mësues
- ✿ Rritur financimin e një institucioni arsimor

| <b>Produkte</b>  | <b>Fakt 2019</b> | <b>Fakt 2020</b> | <b>Plan 2021</b> | <b>Plan 2022</b> | <b>Plan 2023</b> | <b>Plan 2024</b> |
|--|------------------|------------------|------------------|------------------|------------------|------------------|
| Numri klasave funksionale në sistemin e arsimit të mesëm | 14               | 11               | 14               | 14               | 14               | 14               |

| <b>Të dhëna</b>   | <b>Fakt 2019</b> | <b>Fakt 2020</b> | <b>Plan 2021</b> | <b>Plan 2022</b> | <b>Plan 2023</b> | <b>Plan 2024</b> |
|---|------------------|------------------|------------------|------------------|------------------|------------------|
| <b>Nxënës të regjistruar në sistemin e mesëm arsimor (viti 10-12)</b> | 250              | 258              | 270              | 270              | 270              | 270              |
| Femra   | 0                | 139              |                  |                  |                  |                  |
| Meshkuj   | 0                | 117              |                  |                  |                  |                  |
| <b>Nxënës që përfundojnë sistemin bazë (9-vjeçar)</b>                 | 794              | 697              | 697              | 697              | 697              | 697              |
| <b>Mësues në sistemin e arsimit të mesëm (viti 10-12)</b>             |                  | 29               | 21               | 21               | 21               | 21               |
| <b>Total shpenzime për institucionin e arsimit të mesëm</b>           | 75,955           | 55,681           | 15,634           | 15,144           | 15,144           | 15,144           |

## INVESTIMET

|  | Fakt<br>2020         | Plan<br>2021         | Plan<br>2022         | Plan<br>2023         | Plan<br>2024         |
|--|----------------------|----------------------|----------------------|----------------------|----------------------|
| <b>Në mijë lekë</b>  |                      |                      |                      |                      |                      |
| <b>Arsimi i mesëm i përgjithshëm</b>   | <b>45,079</b>        | <b>2,656</b>         | <b>2,000</b>         | <b>2,000</b>         | <b>2,000</b>         |
| <b>Emërtimi i Projektit</b>  | <b>Fakt<br/>2020</b> | <b>Plan<br/>2021</b> | <b>Plan<br/>2022</b> | <b>Plan<br/>2023</b> | <b>Plan<br/>2024</b> |
| Mbikqyrje punimesh për objektin: Rikonstruksion Shkolla e Mesme e Bashkuar "JANI VRETO" , Leskovik Bashkia Kolonjë |                      |                      |                      |                      |                      |
| Përmirësimi i kushteve në ambientet e konviktit Ersekë ,Bashkinë Kolonjë   |                      |                      |                      |                      |                      |
| Rikonstruksion i shkollës së mesme "Petro Nini Luarasi", Ersekë , Bashkia Kolonjë                                  | 45,029               | 0                    |                      |                      |                      |
| Rikonstruksion Shkolla e Mesme e Bashkuar "JANI VRETO" Leskovik ,Bashkia Kolonje                                   | 3,454                |                      |                      |                      |                      |
| Shërbim Mbikqyrje Punimesh për objektin Rikonstruksion i shkollës së mesme "Petro Nini Luarasi", Ersekë            |                      | 0                    |                      |                      |                      |